



II РЕГИОНАЛЬНЫЙ ФОРУМ «НАСТАВНИЧЕСТВО В ОБРАЗОВАНИИ: НАВСТРЕЧУ ГОДА ПЕДАГОГА И НАСТАВНИКА»



Внедрение целевой модели наставничества в образовательных организациях на муниципальном уровне: опыт муниципального наставника

**Лилия Михайловна Савенкова,
муниципальный координатор наставничества в
Поныровском районе**

ДИСКУССИОННАЯ ПЛОЩАДКА №4:

ПРОБЛЕМЫ И ОПЫТ ДЕЯТЕЛЬНОСТИ МУНИЦИПАЛЬНЫХ КООРДИНАТОРОВ НАСТАВНИЧЕСТВА

Участники: муниципальные координаторы наставничества



ПРОТИВОРЕЧИЯ



**ЦЕЛЕВЫЕ ОРИЕНТИРЫ
В ОБРАЗОВАНИИ**



**ИННОВАЦИИ И
ИДЕИ**



**ПРАКТИКА РАБОТЫ
И АНАЛИЗ**



**ПРОБЛЕМЫ И ПУТИ
ИХ ПРЕОДОЛЕНИЯ**

ОПЫТ

ДОБРОВОЛЬНОСТЬ

АДМИНИСТРАТИВНОЕ
РЕШЕНИЕ

СТАБИЛЬНОСТЬ
ПАР

МОДЕЛИ
ВЗАИМОДЕЙСТВИЯ

РЕАЛЬНОСТЬ

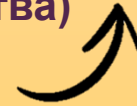
ФОРМАЛЬНОСТЬ

МЕХАНИЗМЫ ЗАПУСКА СИСТЕМЫ НАСТАВНИЧЕСТВА

ЧТО-ТО
УЖЕ
БЫЛО?!



СТАРТОВЫЕ
ЗАДАЧИ (или
как внедрить
целевую модель
наставничества)



ФЛАГМАНЫ
НАСТАВНИЧЕСТВА
(или состав
команды)



ШАГИ
ВЗАИМОДЕЙСТВИЯ:
что делаем



КОНТУРЫ
ВНЕДРЕНИЯ
МОДЕЛИ (или как
выстроить
систему)



Циклограмма
координатора
(рука на пульсе)



ВЗГЛЯД КООРДИНАТОРА

«Учитель-Мастер»

Постоянно действующее профессиональное объединение, деятельность которого направлена на создание целостной системы поддержки молодого учителя



Наставник – опытный учитель, обладающий высокими профессиональными и нравственными качествами, знаниями в области методики преподавания и воспитания

Отдел образования администрации Поньковского района

ПРИКАЗ

От «21» сентября 2016 года

№ 95

Об организации муниципальной методической службы поддержки молодых педагогов «Учитель-Мастер»

В целях поддержки и планомерного повышения профессионального уровня молодых педагогов, повышения статуса молодого учителя, оказания адресной помощи, а также содействия закреплению молодых педагогов в образовательных организациях Поньковского района

приказываю:

1. Организовать муниципальную методическую службу поддержки молодых педагогов «Учитель - Мастер» (далее Служба).
2. Назначить руководителем службы заведующую РИМК Саванкову Л.М.
3. Утвердить Положение о муниципальной методической службе поддержки молодых педагогов. (Приложение 1.)
4. Утвердить состав корпуса наставников на 2016-2017 учебный год (Приложение 2.)
5. Руководителям школ рассмотреть вопрос об установлении с 1 сентября 2016 года по 31 мая 2017 года ежемесячной доплаты учителям, вошедшим в состав корпуса наставников, в размере 5% от должностного оклада.
6. Руководителю службы разработать план деятельности службы, вести постоянный мониторинг реализации плана.
7. Контроль за исполнением приказа оставляю за собой.



Наставник - участник программы наставничества, имеющий успешный опыт в достижении жизненного, личного и профессионального результата, готовый поделиться опытом и навыками, необходимыми для стимуляции и поддержки процессов самореализации и самосовершенствования наставляемого

Формулировка по целевой модели наставничества

Результаты деятельности муниципальной службы «Учитель – Мастер»

18 молодых педагогов получили
первую квалификационную
категорию



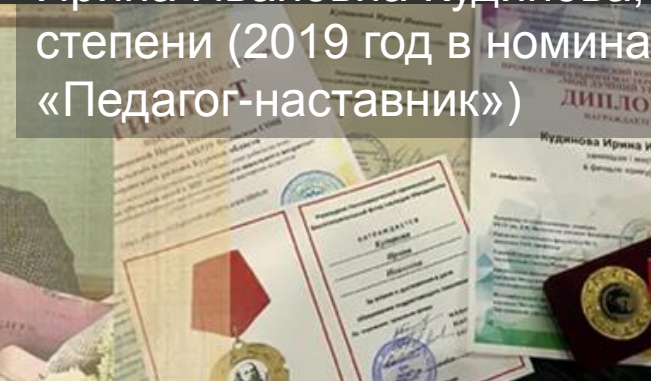
Ирина Михайловна
Левочкина, призер
3 степени (2016 год)



2017 год
АЛЕКСЕЙ САМОФАЛОВ
УЧИТЕЛЬ МАТЕМАТИКИ ГОРЯЙНОВСКОЙ
ШКОЛЫ ПОНЫРОВСКОГО РАЙОНА



Ирина Ивановна Кудинова, призер 3
степени (2019 год в номинации
«Педагог-наставник»)



Анастасия Геннадьевна Хохлова,
призер 3 степени (2021 год)



Павел Владимирович Анпилов,
призер 3 степени (2022 год)



**СТАРТОВЫЕ
ЗАДАЧИ** (или как
внедрить целевую
модель
наставничества)



Методология (целевая модель) наставничества обучающихся для организаций, осуществляющих образовательную деятельность по общеобразовательным, дополнительным общеобразовательным и программам среднего профессионального образования, в том числе с применением лучших практик обмена опытом между обучающимися

...

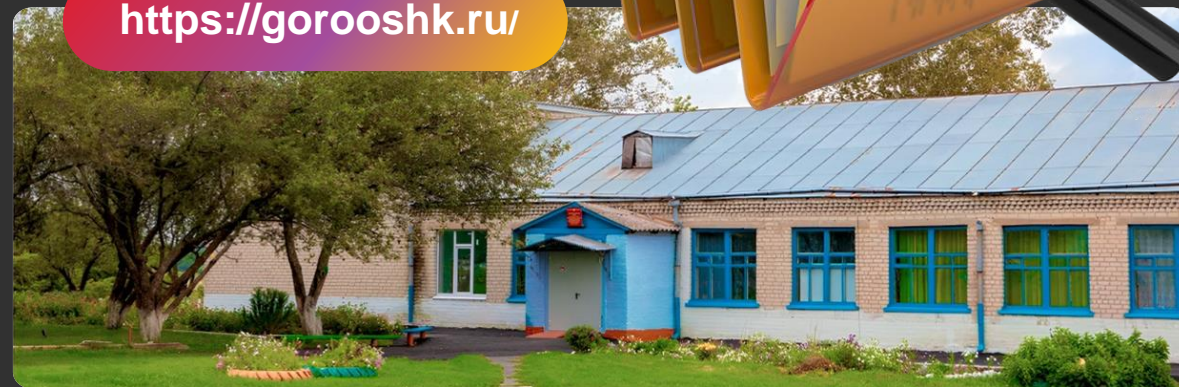
Инструктивно-методическое письмо «О внедрении целевой модели наставничества в образовательных организациях Курской области, включённых в региональный перечень апробационных площадок по внедрению целевой модели наставничества» (приказ комитета образования и науки Курской области № 1652 от 07.06 2021 г.)

2021-2022 учебный год

**ВНЕДРЕНИЕ ЦЕЛЕВОЙ МОДЕЛИ НАСТАВНИЧЕСТВА В
АПРОБАЦИОННОМ РЕЖИМЕ ПО ФОРМЕ «УЧИТЕЛЬ-УЧИТЕЛЬ»
(основание: наличие в коллективе молодых педагогов-
предметников)**



<https://gorooshk.ru/>



Содержит варианты примерных положений о программах наставничества

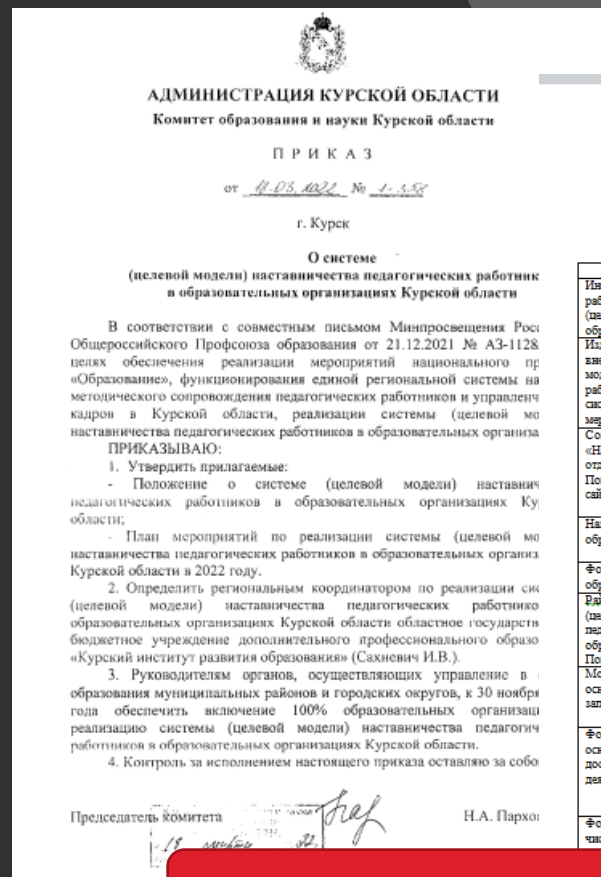
2022-2023 учебный год

ВНЕДРЕНИЕ СИСТЕМЫ (ЦЕЛЕВОЙ МОДЕЛИ) НАСТАВНИЧЕСТВА ПЕДАГОГИЧЕСКИХ РАБОТНИКОВ В ПОНЫРОВСКОМ РАЙОНЕ)

■ ПРОВЕДЕНА ИНФОРМАЦИОННАЯ КАМПАНИЯ (СЕНТЯБРЬ, 2022)

■ ПРОВЕДЕН МОНИТОРИНГ ОБРАЗОВАТЕЛЬНОГО ЗАКАЗА В РАЗРЕЗЕ МУНИЦИПАЛИТЕТА И ОБРАЗОВАТЕЛЬНЫХ ОРГАНИЗАЦИЙ

■ РАЗРАБОТАН ПАКЕТ ЛОКАЛЬНЫХ АКТОВ ПО ВНЕДРЕНИЮ ЦЕЛЕВОЙ МОДЕЛИ НАСТАВНИЧЕСТВА



Приложение №1
к приказу отдела образования администрации Понырского района
от 08.09.2022 года № 189

ПЛАН МЕРОПРИЯТИЙ
по реализации системы (целевой модели) наставничества педагогических работников в образовательных организациях Понырского района Курской области в 2022-2023 учебном году

| Мероприятие | Сроки | Ответственные |
|--|--------------------|--|
| Информирование педагогических работников о реализации системы (целевой модели) наставничества в образовательной организации | До 23.09.2022 года | Руководители образовательных организаций |
| Планирование мероприятий локальных актов о внедрении системы (целевой модели) наставничества педагогических работников, в том числе Положения о системе наставничества, плана мероприятий («Дорожной карты») | До 30.09.2022 года | Руководители образовательных организаций |
| Создание и наполнение вкладки «Наставничество» на официальном сайте отдела образования администрации Понырского района, официальных сайтах образовательных организаций | До 30.09.2022 года | Руководители образовательных организаций, кураторы образовательных организаций |
| Назначение куратора наставничества в образовательной организации | До 30.09.2022 года | Руководители образовательных организаций |
| Формирование базы кураторов образовательных организаций | До 07.10.2022 года | Муниципальный координатор |
| Единый веб-порт «Организация системы (целевой модели) наставничества педагогических работников в образовательных организациях Понырского района» | 10.10.2022 года | Муниципальный координатор |
| Мониторинг образовательного заказа на основе собственных образовательных запросов, профессиональных затруднений | До 15.10.2022 года | Муниципальный координатор, кураторы образовательных организаций |
| Формирование базы наставников (на основе анкетирования, анализа измеримых достижений профессиональной деятельности) | До 30.10.2022 года | Руководители образовательных организаций, кураторы образовательных организаций |
| Формирование базы наставляемых из числа педагогических работников школы | До 30.10.2022 года | Руководители образовательных организаций |

30 НОЯБРЯ 2022 – КОНТРОЛЬНАЯ ТОЧКА

Кураторами наставничества в образовательных организациях выступают заместители руководителей



**ФЛАГМАНЫ
НАСТАВНИЧЕСТВА
(или состав
команды)**

ЗАДАЧИ КООРДИНАТОРА



**Донести ключевую идею
внедрения наставничества**



**Разъяснить функционал куратора
наставничества**



**Предоставить удобную и
понятную навигацию
внедряемой системы**



**Конкретизировать поставленные цели
и мотивировать на их достижение**

Уважаемые руководители!

В целях реализации Плана мероприятий по внедрению системы (целевой модели) наставничества педагогических работников в образовательных организациях Поныровского района Курской области в 2022-2023 учебном году, разработанного на основании приказа комитета образования и науки Курской области от 18.03.2022 года № 1-358 «О системе (целевой модели) наставничества педагогических работников в образовательных организациях Курской области».

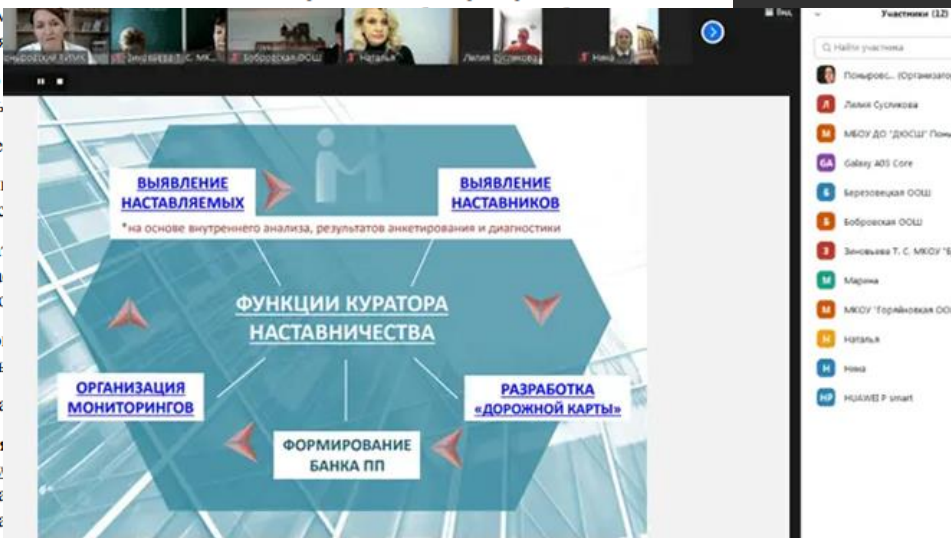
25 октября 2022 года в 14.30 состоится районный вебинар «Организация системы (целевой модели) наставничества педагогических работников в образовательных организациях Курской области».

К участию приглашаются заместители руководителей образовательных организаций.

В рамках вебинара будут рассмотрены:

1. Нормативные акты (приказ комитета образования и науки Курской области от 18.03.2022 года № 1-358 «О системе (целевой модели) наставничества педагогических работников в образовательных организациях Курской области»);
2. Результаты мониторинга (анкетирования) наставничества в образовательных организациях Поныровского района Курской области;
3. Психологические аспекты наставничества;
4. Примерные материалы по организации наставничества.

Ссылка для регистрации: <https://us04y.zoom.us/j/91812345678>
Идентификационный код доступа: 9181 2345 6789



Районный вебинар «Организация системы (целевой модели) наставничества в образовательных организациях Поныровского района), 25.10.2022 года

ОРГАНИЗАЦИЯ РАБОТЫ С КОМАНДОЙ КУРАТОРОВ НАСТАВНИЧЕСТВА



Для оперативного взаимодействия создана группа в Whatsapp



Проводятся консультации, рабочие совещания (с презентационными материалами)



Направлены заявки на курсы повышения квалификации в 2023 году

ДПП ПК «Управление системой наставничества в образовательной организации»

Категория слушателей: заместители руководителей ОО, курирующие наставничество

Программа повышения квалификации по наставничеству



НАСТАВНИЧЕСТВО

Целевая модель наставничества

В 2022-2023 учебном году в МКОУ "Поныровская средняя общеобразовательная школа" внедряется Целевая модель наставничества.

Среди основных задач взаимодействия наставника с наставляемым:

- оказание помощи в адаптации к новым условиям среды,
- развитие гибких навыков и метакомпетенций,
- создание комфортных условий и экологических коммуникаций внутри образовательной организации.

Школьный уровень

Приказ МКОУ «Поныровская средняя общеобразовательная школа Поныровского района Курской области» №261.1/01-10 от 10.09.2022 "О внедрении методологии (целевой модели) наставничества"

Приказ МКОУ «Поныровская средняя общеобразовательная школа Поныровского района Курской области» №261.2/01-10 от 10.09.2022 "О назначении наставников и формировании наставнических пар"

Положение о наставничестве в МКОУ «Поныровская средняя общеобразовательная школа Поныровского района Курской области»



Завершена работа по формированию нормативной базы ОО, приступили к реализации ПП



Ведется работа по наполнению раздела «Наставничество»



Разработан пакет психолого-педагогического инструментария

Размещение материалов по наставничеству на официальном сайте образовательной организации – адресный ресурс для координатора при анализе и проектировании конкретных мероприятий на муниципальном уровне



**ШАГИ
ВЗАИМОДЕЙСТВИЯ:
что делаем**

Мониторинг реализации наставничества в образовательных организациях



- Создана 21 пара по форме «учитель-учитель»
- Есть группы по форме «учитель-учитель»

- К реализации формы наставничества «ученик-ученик» приступили 2 образовательные организации

Сводная форма мониторинга реализации наставничества в образовательных организациях

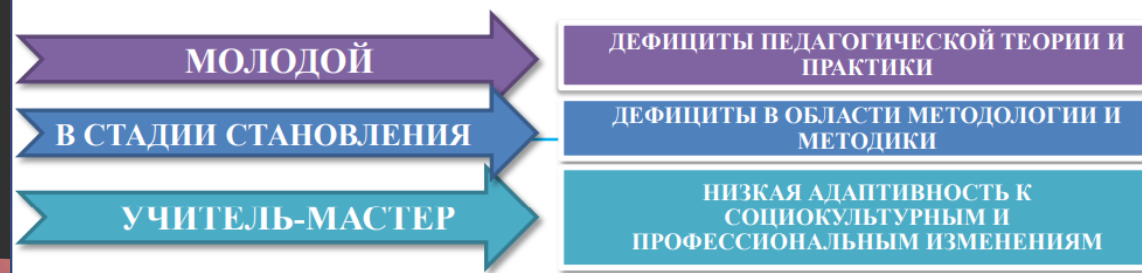
Район (город) **Поныровский**

Муниципальный координатор наставничества **Савенкова Лилия Михайловна**

Контакты для связи: телефон **847135 2-11-32, 89065740832** адрес электронной почты **rimk35@mail.ru**

| № | Перечень подведомственных образовательных организаций | Количество обучающихся в ОО | | Исходные данные приказа (дата, №) по ОО, утверждающего Положение о системе педагогического наставничества ОО | Исходные данные приказа (дата, №) по ОО, утверждающего Положение о системе наставничества ОО | Формы наставничества, реализуемые в ОО, с указанием количества наставников/наставляемых | | | | | | | | | | ФИО, должность куратора наставничества в ОО | Лучшие практики наставничества (название практики; наставник, ее реализующий) | Ссылка на вкладку «Наставничество» на официальном сайте ОО* | |
|-----|---|-----------------------------|--------------------|--|--|---|-----------------------|------------------|-----------------------|------------------------|-------------|--------------|-------------|--------------|-------------|---|---|---|---|
| | | всего | молодых (до 3 лет) | | | педагог - наставников | ученик - наставляемых | студент - ученик | работодатель - ученик | работодатель - студент | наставников | наставляемых | наставников | наставляемых | наставников | | | | наставляемых |
| 1. | Дошкольные образовательные организации | | | | | | | | | | | | | | | | | | |
| 1.1 | МКДОУ Поныровский детский сад «Ромашка» | 230 | 26 | 4 | № 57 от 30.08.2022 | № 57 от 30.08.2022 | 4 | 4 | - | - | - | - | - | - | - | - | - | Казначеева Н.А., старший воспитатель | http://romashkaponyri.ucoz.ru/index/nastavnichestvo/0-169 |
| 1.2 | МКДОУ Возовский детский сад «Светлячок» | 23 | 5 | 0 | № 42 от 30.08.2022 | № 42 от 30.08.2022 | 1 | 1 | - | - | - | - | - | - | - | - | - | Лилия И.М., заведующий | http://wds.ucoz.ru/index/nastavnichestvo/0-153 |
| 2. | Школы | | | | | | | | | | | | | | | | | | |
| 2.1 | МКОУ «Поныровская средняя общеобразовательная школа» | 676 | 67 | 1 | №261.1/01-10 от 10.09.2022 | | 3 | 3 | - | - | - | - | - | - | - | - | - | Бредихина В.И., заместитель директора по УВР | http://psh.ucoz.ru/index/nastavnichestvo/0-234 |

ПРОБЛЕМЫ СОВРЕМЕННОГО ПЕДАГОГА



“ КОНТУРЫ ВНЕДРЕНИЯ ЦЕЛЕВОЙ МОДЕЛИ

НАСТАВНИЧЕСТВА

(или как
выстроить
систему)



Тьюторская
команда

ВНЕДРЕНИЕ НАСТАВНИЧЕСКИХ МЕТОДИК: ПРАКТИКУМЫ,
КОУЧ-НАСТАВНИЧЕСТВО, МАСТЕР-КЛАССЫ,
ТВОРЧЕСКИЕ МАСТЕРСКИЕ

ПРОЕКТИРОВАНИЕ ФОРСАЙТ-СЕССИИ «ЭФФЕКТИВНЫЕ
ФОРМЫ ВЗАИМОДЕЙСТВИЯ НАСТАВНИКА И
НАСТАВЛЯЕМОГО»

РАЗРАБОТКА И СОПРОВОЖДЕНИЕ РЕАЛИЗАЦИИ
ИНДИВИДУАЛЬНЫХ ОБРАЗОВАТЕЛЬНЫХ
МАРШРУТОВ

Корпус
наставников

Совместное
планирование
деятельности



Циклограмма координатора



ОСНОВНЫЕ НАПРАВЛЕНИЯ:

- ТВОРЧЕСКАЯ РЕАЛИЗАЦИЯ ПЕДАГОГОВ
- ЮБИЛЕИ ЗНАМЕНИТЫХ ПЕДАГОГОВ РОССИИ
- ПАТРИОТИЧЕСКОЕ ВОСПИТАНИЕ
- ДУХОВНО-НРАВСТВЕННОЕ ВОСПИТАНИЕ

ДЕКАБРЬ – СЕМИНАР С НАСТАВНИКАМИ ОО «Пути эффективного взаимодействия в паре «учитель-учитель»

17 ЯНВАРЯ - МЕЖДУНАРОДНЫЙ ДЕНЬ НАСТАВНИЧЕСТВА

19 ФЕВРАЛЯ – ДЕНЬ РОЖДЕНИЯ КОНСТАНТИНА УШИНСКОГО

ФЕВРАЛЬ-МАРТ РЕГИОНАЛЬНЫЙ КОНКУРС ЛУЧШИХ ПРАКТИК НАСТАВНИЧЕСТВА





Благодарю за внимание!